

勃起障害 (Erectile Dysfunction : ED) とは、性行為において十分な硬さを保てられない、または維持できないために満足な性行為を行えない状態のことです。以前はイン

# WHAT'S ED

はら泌尿器科クリニック

DIAGNOSIS

勃起不全

ERECTILE  
DYSFUNCTION





## EDについて

勃起障害（Erectile Dysfunction : ED）とは  
性行為において十分な勃起が得られない、

または維持できないために満足な性行為を行  
えない

状態のことです。以前はインポテンスと呼ば  
れましたが、

差別的であることから

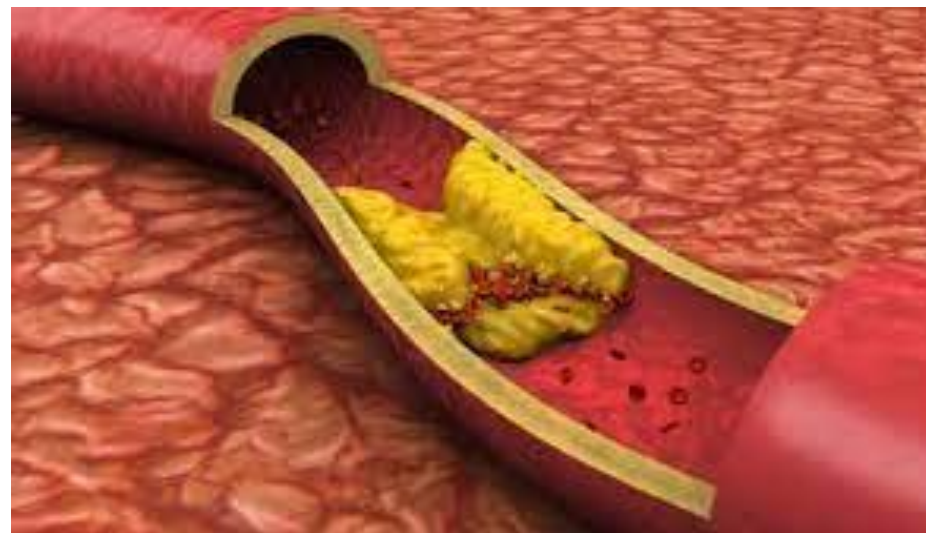
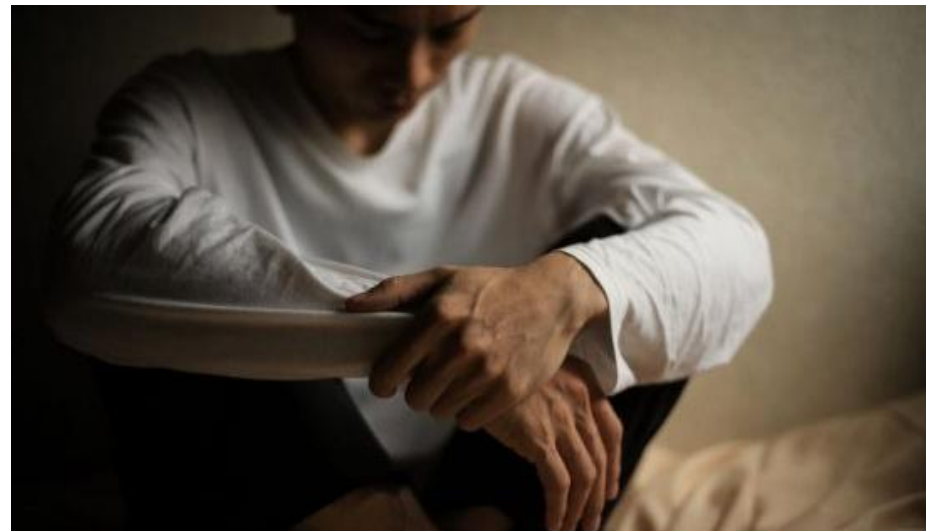
勃起障害（ED）と

呼ばれるようになりました。

# EDの分類

勃起障害（ED）は大きく分けて、下記3つに分けられます。

- 心因性：心理状態によって勃起できるときと勃起できないときがあるもの
- 器質性：何らかの病気が原因となって勃起できなくなるもの
- 混合性：上記2つの特徴を合わせ持つもの





実は . . . . .

日本での勃起障害患者数は約1,000万人以上いると推計されており、約30%の夫婦において「勃起障害（ED）の経験がある」と回答しています。また勃起障害（ED）が男性不妊の1つであることも判明してきました。



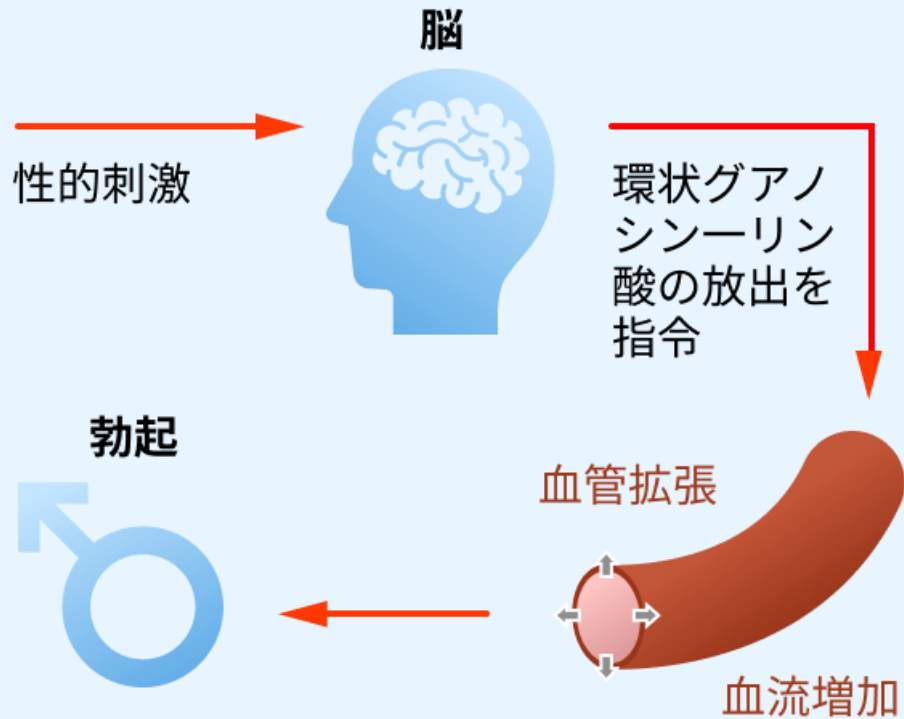
# 統計的には・・・

---

米国では、40～70歳の男性のうち約50%である程度発症し、その割合は加齢とともに増加します。しかし、EDは正常な加齢の一部とはみなされておられず、何歳でも治療に成功する可能性があります。



## 勃起の仕組み



## 勃起の仕組み

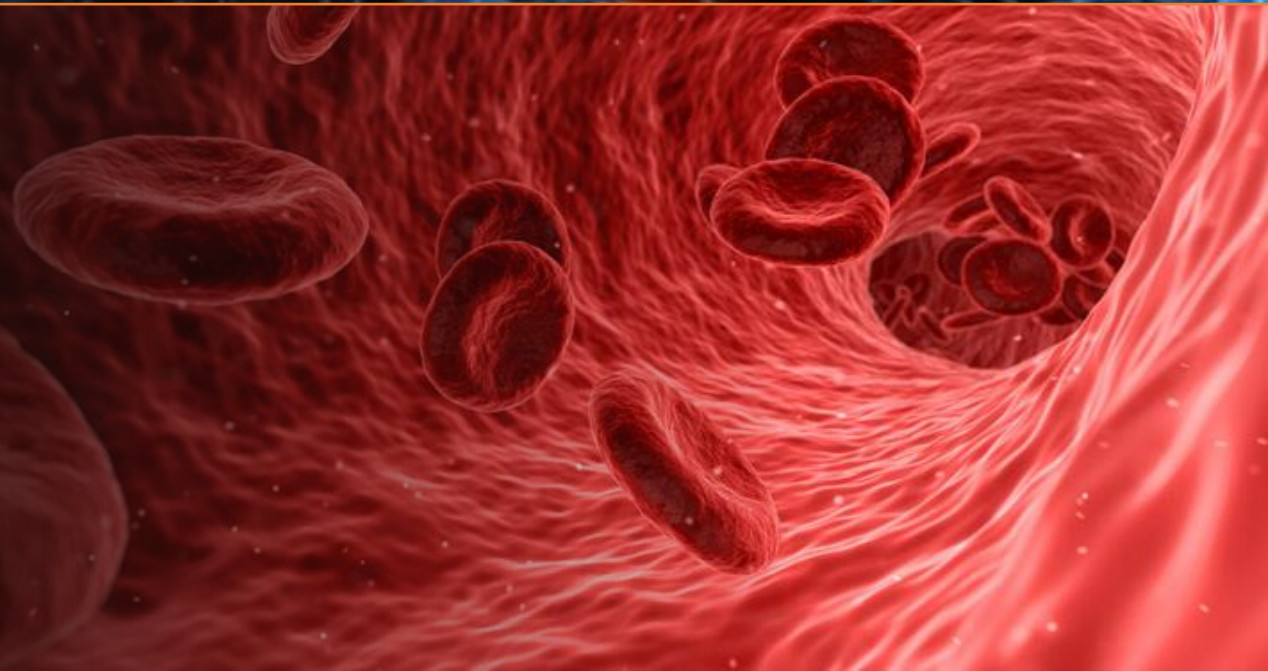
勃起するには、陰茎に十分な血液が流れ込み、流出する血液の速度が遅くなり、陰茎に出入りする神経が適切に機能し、男性ホルモンのテストステロンの量が十分あり、性欲が十分である必要があります。そのためこれらのシステムのいずれかに障害があると勃起障害（ED）が生じる可能性があります。





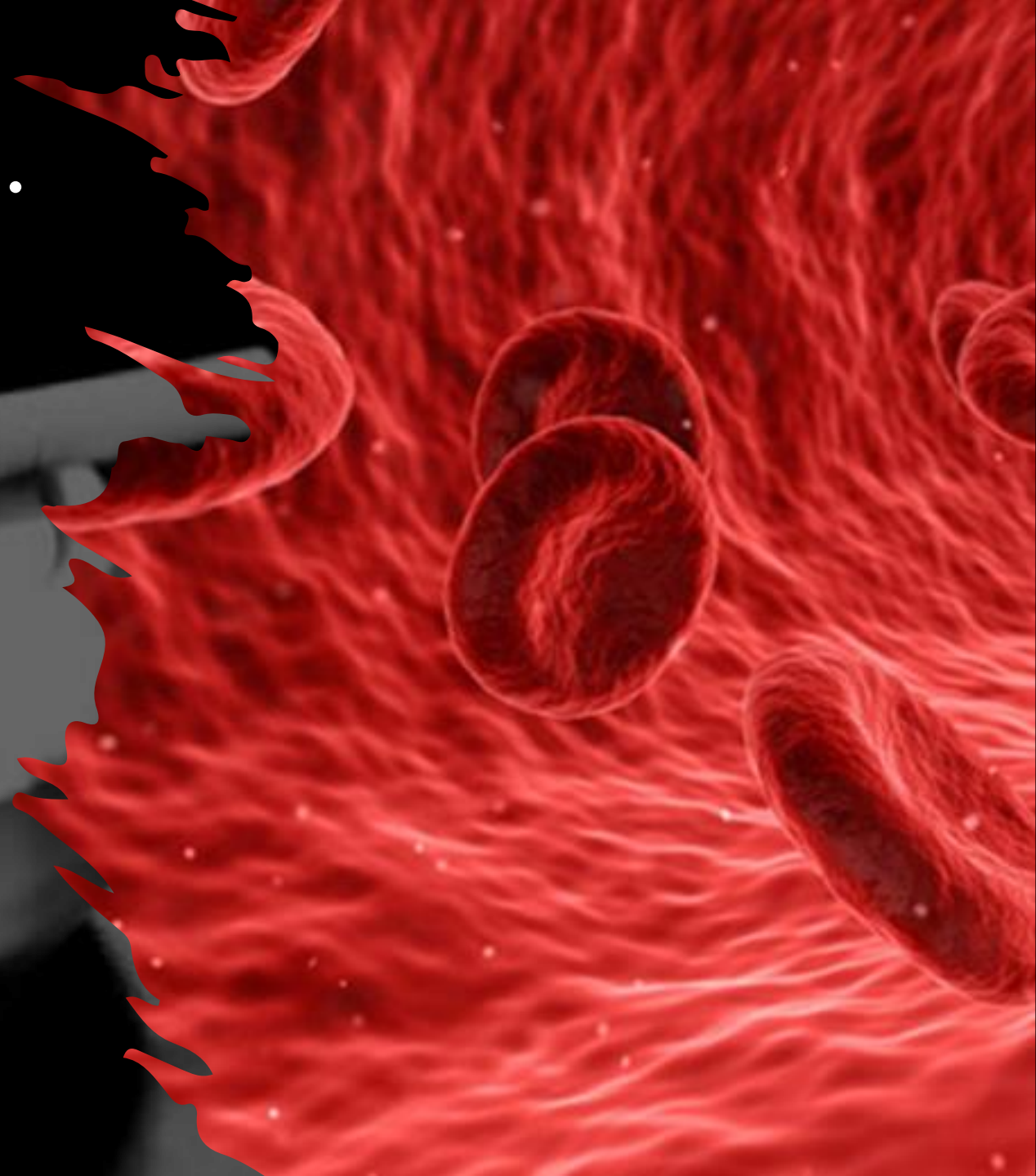
# EDの原因

ほとんどのEDは、陰茎の血管または神経の異常により生じます。その他に可能性のある原因には、内分泌系の病気、陰茎の構造上の障害、特定の薬の使用、精神的な問題などがあります



# 血管障害として・・・

動脈硬化により脚への血流が部分的にふさがれることがあります（末梢血管疾患）。通常、陰茎に通じる動脈もふさがれ、陰茎への血流量が減ってEDが引き起こされます。糖尿病、高いコレステロール値、高血圧、および喫煙は、動脈硬化の一因であり、したがってEDの一因です。







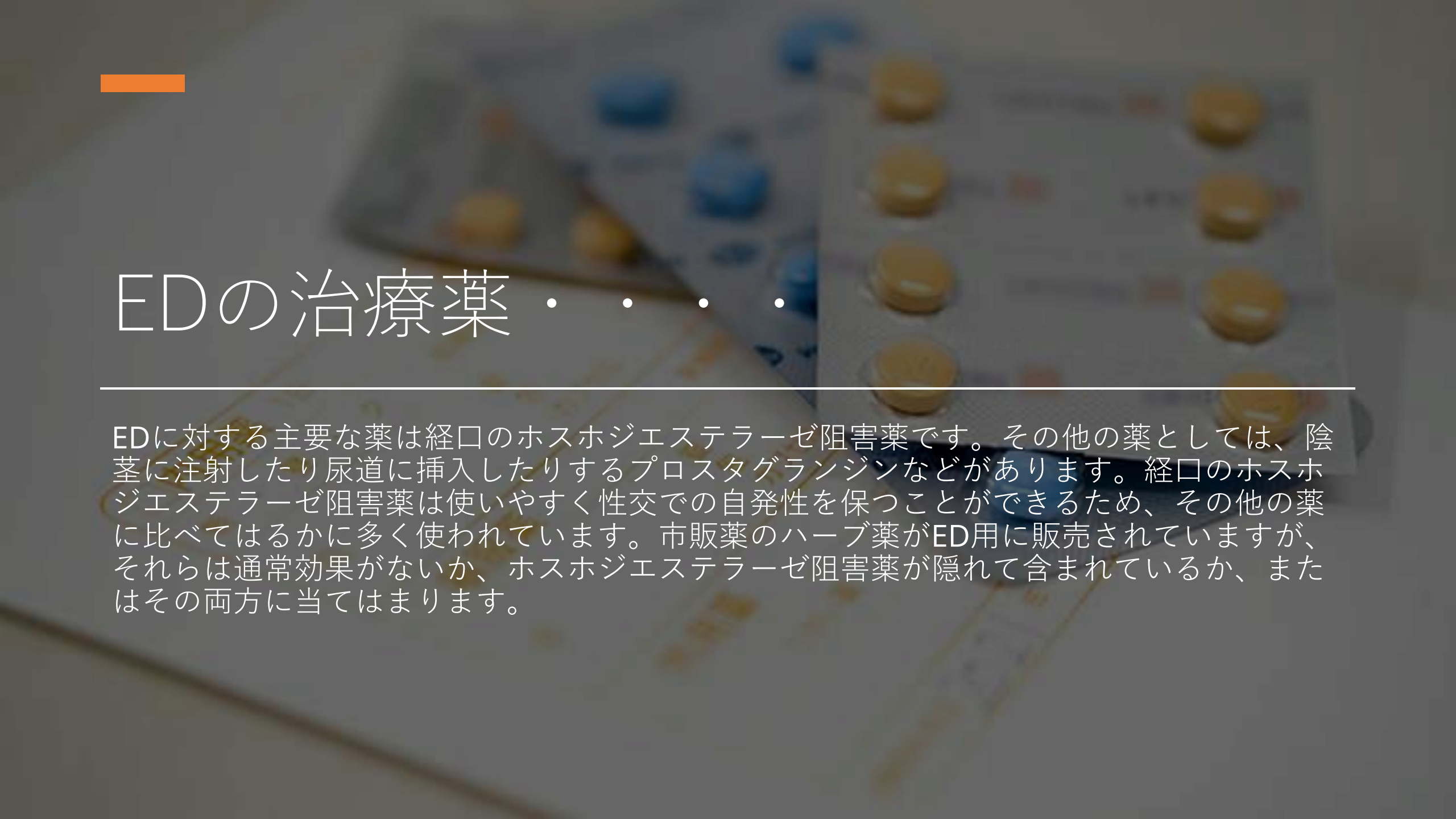
# 神経の疾患

陰茎に信号を送る神経が損傷を受けるとEDが起こる可能性があります。

糖尿病も、動脈硬化を引き起こすことに加えて、陰茎を支配する神経に影響を与えることがあります。

陰茎への神経は前立腺に沿って通っているため、前立腺手術（がんや前立腺肥大症などに対して行われる）が

EDの原因になることがよくあります。



# EDの治療薬 . . . .

---

EDに対する主要な薬は経口のホスホジエステラーゼ阻害薬です。その他の薬としては、陰茎に注射したり尿道に挿入したりするプロスタグランジンなどがあります。経口のホスホジエステラーゼ阻害薬は使いやすく性交での自発性を保つことができるため、その他の薬に比べてはるかに多く使われています。市販薬のハーブ薬がED用に販売されていますが、それらは通常効果がないか、ホスホジエステラーゼ阻害薬が隠れて含まれているか、またはその両方に当てはまります。

# それぞれの 効果について

|          | バイアグラ50mg(中容量)  | レビトラ10mg(中容量)   | シアリス10mg(中容量)   |
|----------|---|---|---|
| 発売年      | 1999年   | 2004年   | 2007年   |
| 投与時間     | 性行為の1~3時間前  | 性行為の1~3時間前<br>(10分前でも2割の人が有効)   | 性行為の1時間~1日半前<br>(いつでも好きなときに)  |
| 最も効く時間   | 内服後 約1時間  | 内服後 約1時間  | 内服後 約2時間  |
| 性的刺激     | 陰茎刺激が必要   | 陰茎刺激が必要   | 陰茎刺激が必要   |
| 食事直後に内服  | 普通食・高脂肪食で効果低下   | 高脂肪食で効果低下   | 影響なし  |
| 飲酒       | 飲みすぎで効果低下   | 飲みすぎで効果低下   | 飲みすぎで効果低下   |
| 副作用      | 国内データ(50mg)<br>58例中24例(41.4%)<br>ほてり(20.7%)<br>頭痛(17.2%)<br>視覚障害(3.4%)<br>など          | 国内データ(10mg)<br>75例中34例(45%)<br>ほてり(29.3%)<br>頭痛(12%)<br>鼻炎(6.7%)<br>動悸(5.3%)など        | 国内データ(10mg)<br>86例中23例(26.7%)<br>ほてり(11.5%)<br>頭痛(10.4%)<br>など                        |
| 薬剤費(東邦大) | 1錠 約1,300円  | 1錠 約1,200円  | 1錠 約1,500円  |
| 調剤費      | 1処方せん 約800円   | 1処方せん 約800円   | 1処方せん 約800円   |
| 製剤写真     |  |  |  |